



# LET'S TALK EXHIBITING

by/par David Piercey, FRPSC

## PARLONS EXPOSITIONS

### RARITY, DIFFICULTY OF ACQUISITION MODERN MATERIAL

Exhibitors of modern material may sometimes feel at a disadvantage, as they need to convince the jury of the rarity of what may seem at first blush commonplace. Not often do exhibits of modern material garner the highest awards, though this is gradually changing as more and better exhibits of modern material appear at our national shows. For the exhibitor, the natural inclination of some judges to dismiss modern material as not in the same league as classic material has to be challenged throughout the exhibit, and often strongly emphasized in one's Synopsis, in order to receive the attention the exhibit may otherwise deserve.

(Remember, the Exhibitor Feedback Form allows up to 20 points to be given in the area of Rarity, and the onus is on the exhibitor to maximize the judges' appreciation of the rarity of what is being shown.)

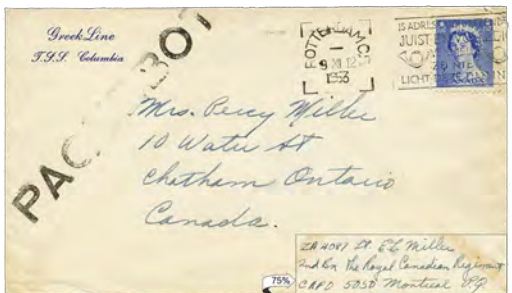
### RARETÉ, DIFFICULTÉS D'ACQUISITION ET ARTICLES PHILATÉLIQUES MODERNES

Ceux qui exposent des articles philatéliques modernes peuvent parfois se sentir désavantagés, car ils doivent convaincre un jury de la rareté de ce qui, à première vue, semble ordinaire. Nous les avons rarement vus remporter les plus grands honneurs, mais les choses sont en train de changer, au fur et à mesure que davantage d'articles philatéliques modernes de haute qualité sont présentés à nos expositions nationales. Pendant toute la durée de l'exposition, l'exposant doit réfuter la tendance naturelle de certains juges à écarter les articles philatéliques modernes de la catégorie classique. Il doit mettre ses arguments bien en évidence dans son résumé pour que sa collection reçoive toute l'attention que, par ailleurs, elle mérite.

Rappelez-vous que la Formule d'évaluation des collections attribue jusqu'à 20 points à la rareté des pièces et que l'exposant a la responsabilité de faire en sorte que les juges estiment sa collection à sa juste valeur.

#### OTHER INTERNATIONAL / RATES / Letters by Surface [Continued]

Other than Americas & Spain, British Commonwealth, British Colonies & Protectorates, France  
 1 July 1930 - 31 March 1954 5¢ first oz, 3¢ each additional oz.  
 1 April 1954 - 31 December 1965 6¢ first oz, 4¢ each additional oz.  
 1 January 1966 - 31 October 1968 10¢ first oz, 6¢ each additional oz.



★  
 5¢ single weight: first oz.  
 [In late October 1953, main party of 2nd Battalion Royal Canadian Regiment left for Germany aboard TSS 'Columbia'. This letter was mailed aboard ship and entered Netherlands postal system in Rotterdam, requiring postage to Canada at UPU rate. One of five known examples of 5¢ Karsh used for single-weight UPU surface letter; only known paquebot example of this rate.]



6¢ single-weight: first oz.  
 [Only known example of 6¢ Wilding used for single-weight UPU surface letter to USSR. Marked 'International' and labeled 'Return unclaimed'; 5¢ postage due assessed for return fee in Canada.]



6¢ single-weight: first oz.  
 [Opened for customs inspection, officially sealed, labeled 'Inadmissible', and returned to Canada. Undeliverable Mail Office assessed 5¢ postage due for return fee in Canada.]

10¢ single weight: first oz.  
 [Winnipeg-tagged 5¢ 1966 Christmas stamps. Addressed to Tel Aviv, Israel; returned from Cairo, Egypt, marked 'No Service'.]



**FORCES / RATES / Letters & Post Cards by Air**

**Far East**  
 January 1951 - 31 March 1955 7¢ first oz, 5¢ each additional oz.  
 1 April 1955 - 14 September 1955 25¢ first ½ oz, 25¢ each additional ½ oz.  
 15 September 1955 - Date unknown 7¢ first oz, 5¢ each additional oz.  
 [Destinations other than Canada or Forces post offices were subject to rates as if mailed in Canada.]



7¢ single weight: first oz.  
 [Mail to Far East was routed via Vancouver and Kure, Japan (British FPO 949; CAPO 5003). This letter, forwarded to CFPO 29 (Hiro, Japan), was returned via Postal Tracing Section at CAPO 5000 (Kure) and MPO 333 (Ottawa). Fewer than 10 reported examples of these CAPO 5000 and 5003 cancellations.]



★ 25¢ single weight: first ½ oz.  
 [Sent from CAPO 5000 (Seoul, Korea). Rate in effect for only 5½ months, due to temporary withdrawal of US Military Air Transport Service facilities. Of all rates in the early Elizabethan II era, this one had the shortest duration. Only known example of this rate.]

**United States Cruises**  
 April 1956 - 14 July 1964 7¢ first oz, 5¢ each additional oz.  
 15 July 1964 - 31 October 1968 8¢ first oz, 6¢ each additional oz.  
 [This category included post cards as well as letters.]



★ 10¢ single weight: first ¼ oz.  
 [Sent at international rate to Americas from CFPO 27 (Yongson, Korea) during Korean War (25 June 1950 - 27 July 1953). Only known example of this rate.]



7¢ single weight: first oz.  
 [Post Card of Providence, Rhode Island, sent from unidentified Royal Canadian Navy ship on 5 September 1953, entered domestic mail system in Quebec City. Although rates for US cruises did not become official until April 1956, they were evidently accepted before then.]

Modern material is a very ripe field for research and discovery. Often, little may have yet been written about it, and dealers may not stock it or even appreciate the difficulty of acquisition in finding scarcer varieties, say of paper, perforation or gum, or be knowledgeable of the full variety of postal rates such material may have been used for. And, few collectors seem to save the vast quantities of modern material necessary to extract the less than common varieties and usages.

Bob Elias of Winnipeg is a very successful exhibitor of Canadian Elizabethan material and is, in fact, also the Chairman of BNAPS' Elizabethan II Study Group. His 8-frame exhibit, Canadian Postal Rates and Fees: Early Elizabethan II Era (1952-1966), a most comprehensive showing of the postal history of this period, has been, through successive revisions, consistently receiving high awards at recent Canadian shows.

The postal rates and fees of the period he covers are quite complex, as there were many different rates for all kinds of uncommon postal services, and these rates changed over the period he covers. Elias is skilled at not only summarizing these rates and their changes, but also at indicating the rarity of the material he chooses to show. Both the casual viewer and the judges are thus challenged to understand the overall importance of what he shows and the difficulty of acquisition he has been able to demonstrate.

The exhibit pages included here show us how he does it. The first illustration is of his exhibit page showing usages of the three different surface rates applicable to certain countries in the Elizabethan period 1952-1968. These rates are

Le champ des articles philatéliques modernes est très mûr pour la recherche et la découverte. Il existe peu d'écrits sur le sujet et les marchands ne tiennent pas ces produits ou ignorent à quel point il est difficile d'acquérir et de trouver les variétés très rares, si l'on songe par exemple, au papier, aux perforations ou à la colle, ou, ne connaissent pas toute la gamme de tarifs postaux représentés. De plus, peu de collectionneurs semblent posséder la vaste quantité d'où ils pourraient extraire ce qui est moins commun.

Bob Elias de Winnipeg est un exposant accompli de pièces élisabéthaines canadiennes et est, en fait, président du groupe d'études élisabéthaines de la British North America Philatelic Society, le Elizabethan II Study Group. Sa collection de huit cadres, Canadian Postal Rates and Fees: Early Elizabethan II Era (1952-1966) (Tarifs et frais postaux canadiens au début du règne d'Elizabeth II [1952-1966]) dresse un portrait des plus complets de l'histoire postale de cette période. Sa collection, plusieurs fois révisée, a invariablement reçu des prix prestigieux aux expositions canadiennes récentes.

Les tarifs et frais postaux de la période qu'il couvre sont assez complexes, car de nombreux tarifs différents étaient appliqués à toutes sortes de services postaux peu communs, qui ont varié tout au long de cette période. Bob Elias est donc passé maître, non seulement dans l'art de résumer ces tarifs et leurs changements, mais aussi, dans la mise en évidence de la rareté des pièces qu'il présente. Les observateurs ordinaires et les juges ne peuvent que constater qu'il a réussi à démontrer l'importance de ces pièces et leur difficulté d'acquisition.

Les pages de collection affichées ici nous indiquent comment il s'y prend. La première illustration est celle de la page qui montre l'utilisation de trois tarifs différents de courrier de surface applicables à certains pays durant la période élisabéthaine de 1952 à 1968.

indicated in the small box of text in the upper left-hand corner of the page, the rest of the page then being given over to the covers showing these rates. And what covers they are! One cover is the only known Paquebot cover (i.e., mailed at sea), paying the 5-cents rate, by a Canadian Forces member while in transit to Europe. One cover shows the only known cover to the USSR using a 6-cents Wilding (a notorious stamp to find properly used, period). Another shows a 6-cents rate cover opened in Czechoslovakia for customs inspection, returned as 'Inadmissible', and then assessed 5-cents postage due by our Undeliverable Mail Office for return fee in Canada. One cover shows a returned 10-cents rate cover to Israel, returned from Egypt with the handstamp "No Service" due to the Arab-Israeli conflict of the time.

The second illustration is of a page with some particularly scarce Canadian Forces rates to and from the Far East within the period, as well as a special rate used by Royal Canadian Navy members while on US Navy cruises. Rates of the period for these services are again contained within small text boxes. He then shows the only known example of the 25-cents rate from CAPO 5000 in Korea (due to temporary withdrawal of US Military Air Transport Service facilities); a 7-cents rate cover from CAPO 5003 in Japan; the only known 10-cents rate cover from CFPO 27 in Korea (during the Korean War); and a 7-cents rate cover from a US cruise, handstamped "Royal Canadian Navy Mail".

Note how Elias indicates rarity for each of his covers. He not only uses a small red star to draw attention to the item, he also indicates in the cover's explanatory text why it is rare, with words like "fewer than ten examples known", "only known example" and the like. And we can trust the veracity of his statements due to the ongoing census information kept within the Elizabethan II Study Group's knowledge base.

Not shown here, but certainly strengthening his case, is a place in his Synopsis where he states: "Regarding Rarity, the covers were selected for their philatelic impact; many are uncommon or rare, and difficult to acquire", and he goes on to list the 24 rare rates and fees he has starred, as well as listing the uncommon postal markings, rarities of franking, and exotic destinations he has also included. Certainly, this helps the judges understand his difficulty of acquisition and his philatelic knowledge, which might otherwise go underappreciated in any such exhibit of modern material.

Note also his effective use of the double-sized (11x17) pages. With deciding to show a few covers, and occasionally their backs or their backstamps, for the various rates for that particular service on one page, it makes his treatment more understandable than if he had to split it up onto traditional-sized pages. And, as this is a postal history exhibit, he gives clear and concise descriptions of the routings of his covers, demonstrating both his personal study and research and his philatelic knowledge.

*Continued on page 373*

Ces tarifs sont indiqués dans la petite zone de texte au coin supérieur gauche de la page, dont le reste est consacré aux plis affichant ces tarifs. Et quels plis! L'un d'entre eux est le seul pli de paquebot connu (expédié en mer) au tarif de cinq cents, envoyé par un membre des Forces canadiennes alors en transit vers l'Europe. Un autre montre le seul pli connu de l'URSS utilisant un timbre Wilding à six cents (un timbre fameux bien utilisé, point à la ligne). Nous voyons aussi un pli au tarif de six cents ouvert en Tchécoslovaquie pour l'inspection douanière et retourné avec la mention « inadmissible » et un port exigible estimé de cinq cents émanant de notre centre des envois non distribuables, à titre de frais de retour au Canada. Un tarif de retour de dix cents apparaît sur un pli en provenance d'Égypte et retourné par Israël avec l'oblitération manuelle « Pas de service »; en raison du conflit israélo-arabe de l'époque.

La seconde illustration est celle d'une page comportant des tarifs particulièrement rares des Forces canadiennes vers et de l'Extrême-Orient, durant la période, ainsi qu'un tarif spécial utilisé par les membres de la Marine royale canadienne en mission avec les Forces navales des États-Unis. Les tarifs des services offerts pour cette période sont, encore une fois, insérés dans de petites zones de textes. L'auteur montre ensuite le seul exemple connu d'un tarif de 25 cents de CAPO 5000, de Corée (en raison du retrait temporaire du service de transport aérien militaire des États-Unis); un pli au tarif de sept cents de CAPO 5003, au Japon; le seul pli connu au tarif de dix cents de CFPO 27, en Corée (durant la guerre de Corée) et un pli de sept cents provenant d'une mission avec les États-Unis portant l'oblitération manuelle « Royal Canadian Navy Mail ».

Remarquez comment Bob Elias indique la rareté de chacun de ses plis. Il ne se contente pas d'utiliser une petite étoile rouge pour attirer l'attention sur une pièce, il ajoute également, dans le texte explicatif du pli, la raison de la rareté avec des phrases, comme « moins de 10 exemples connus », « seul exemple connu » et ainsi de suite. Et nous pouvons croire en la véracité de ses affirmations en raison de la recension constante de l'information dans la base de données du groupe d'étude Elizabethan II Study Group.

Le point suivant tiré de son résumé, bien que n'apparaissant pas dans le présent article, renforce certainement son propos : « En ce qui concerne la rareté, les plis ont été sélectionnés pour leur portée philatélique; beaucoup sont peu communs ou rares et difficiles à acquérir ». Il poursuit avec la liste des 24 tarifs et frais rares qu'il a marqués d'une étoile et celle des oblitérations postales peu communes, des raretés en matière d'affranchissement et des destinations exotiques qu'il a aussi incluses. Ce qui aide certainement les juges à comprendre la difficulté d'acquisition et l'ampleur de sa connaissance philatélique, qui autrement pourraient ne pas être appréciées à leur juste valeur dans toute exposition d'articles philatéliques modernes de ce genre.

Notez également l'utilisation efficace qu'il fait des pages double format (28 cm x 43 cm). La décision qu'il a prise d'exposer sur une seule page quelques plis et, occasionnellement, leur endos ou leur cachet d'arrivée pour montrer les divers tarifs applicables à un service en particulier, rend son traitement plus compréhensible que s'il avait dû séparer le tout sur deux pages de taille traditionnelle. De plus, comme il s'agit d'une collection sur l'histoire postale, il donne une description claire et précise de l'acheminement de ses plis, démontrant ainsi sa recherche et son étude personnelles ainsi que ses connaissances philatéliques.

*Continued on page 373*

## EXHIBITING

continued from page 370

As I have said before, exhibitors of modern material are thus among the current pioneers of exhibiting as, through their personal study and research, and their dogged determination to discover the uncommon, they are teaching us why some modern material is important. Future catalogues and scholarly articles, and our fuller appreciation of modern material, can only be facilitated through their efforts. ☒

Previous columns in this series may also appear on the RPSC website at <http://www.rpsc.org/exhibiting.htm>. Readers are encouraged to use any of them to facilitate further discussion at club meetings, and to promote novice exhibiting at local and regional levels. The author can be reached at [dpiercey@telus.net](mailto:dpiercey@telus.net) for further discussions about exhibiting.

## EXPOSITIONS

continuation de la page 370

Comme je l'ai déjà dit, les exposants d'articles philatéliques modernes font figure de pionniers en matière d'exposition, car par leur étude et leur recherche personnelles ainsi que leur inébranlable détermination à découvrir ce qui est peu commun, ils nous enseignent pourquoi certains articles philatéliques modernes sont importants. Leurs efforts ne peuvent que faciliter la publication de futurs catalogues et articles érudits de même que notre appréciation à leur juste valeur des produits philatéliques modernes. ☒

Des articles précédents de cette chronique sont également publiés dans le site de la SRPC au <http://www.rpsc.org/exhibiting.htm>. Nous encourageons les lecteurs à les utiliser pour faciliter les discussions aux réunions et encourager les débutants à participer aux expositions locales et régionales. Vous pouvez joindre l'auteur à l'adresse [dpiercey@telus.net](mailto:dpiercey@telus.net) si vous souhaitez parler davantage d'expositions.

## MEMBERSHIP REPORT / DES NOUVELLES DE NOS MEMBRES

**CHANGE OF ADDRESS?** Changes can be made on-line at [www.rpsc.org](http://www.rpsc.org) "Members Login" or by contacting the National Office.

**VOUS CHANGEZ D'ADRESSE?** Effectuez le changement en ligne à [www.rpsc.org](http://www.rpsc.org) "Members Login" ou en prenant contact avec le Bureau national.

### NEW MEMBERS / NOUVEAUX MEMBRES

The following applications were received and are herewith published in accordance with the constitution. If no adverse reports are received within 30 days of publication, applicants will be accepted into full membership. Any objections should be sent to the National Office, P.O. Box 69080, St. Clair Post Office, Toronto, ON M4T 3A1.

Les demandes d'adhésion ci-dessous ont été reçues et sont publiées en conformité avec la constitution. Si aucun commentaire n'est communiqué au Bureau national, (C.P. 69080, St. Clair Post Office, Toronto, ON M4T 3A1) d'ici 30 jours, les adhérents seront acceptés comme membres. (M) minor - activity guaranteed by parent or guardian / mineur - activités philatéliques garanties par un parent ou un tuteur.

### INDIVIDUAL MEMBERS / MEMBRES À TITRE PERSONNEL

**I-29870 Denis Lalonde**

*Canadian stamps*

**I-29871 Ayman Eldesouky**

*Stamps*

**I-29874 Swee-Beng Peter Lim**

**I-29875 Josef Schneider**

*Classic countries from Europe - Sweden, Gr. Britain, Czech, Canada - butterflies on stamps*

**I-29876 Jim Thompson**

**E-29878 Robert Stock**

*Oxford County, Ont. postal history, Colonial African mission postcards*

**E-29879 Edward Stephens**

*Canada Scott #223 - perfins, precancels, covers*

**E-29880 Michael Lee**

*Canadian Mint*

**E-29881 Oksana Jakovleva**

*Rare stamps*

**E-29882 Stephen DeKuyper**

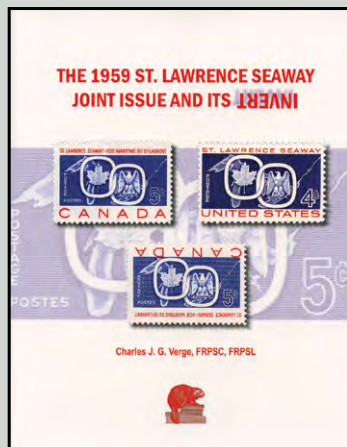
*Stamps with maps, rugby, Formula 1 racing, Big 5 animals*

**E-29883 Kara Pocock**

### DECEASED MEMBERS / MEMBRES DÉCÉDÉS

**L-26353 Rick G. Penko, FRPSC**

## SPOT THE MAPLE LEAF



We've hidden a maple leaf stamp somewhere in this issue. Can you find it? It could be anywhere, but it's not the one at right!

If you spot the maple leaf stamp, tell us in which issue and on what page on a postcard, or in a letter (with proper postage), and mail your entry to "Robin Harris, TCP Editor, PO Box 2243, Beausejour, MB R0E 0C0. We'll collect all the correct entries and have a drawing every other month. The winning entry will receive *The 1959 St. Lawrence Seaway Joint Issue and Its Invert* book by Charles J.G. Verge (2009, 208 pages). Entries will be accepted until December 31, 2019.

This contest is open to all Canadian residents who, at the time of participation, have reached the age of majority according to the law of the province or territory in which they reside. One mailed entry per person, per day is allowed.

